

**คู่มือด้านความปลอดภัย อาชีวอนามัย
และสภาพแวดล้อมในการทำงาน
(Safety , Health and Environment : SHE)
สำหรับงานก่อสร้างแนวราบ**

บริษัท บริทาเนีย จำกัด (มหาชน)

BRITANIA

บทนำ

คู่มือด้านความปลอดภัย อาชีวอนามัยและสภาพแวดล้อมในการทำงาน (Safety , Health and Environment : SHE) ได้จัดทำขึ้นเพื่อให้มาตรฐานการทำงานของบริษัท บริทาเนีย จำกัด (มหาชน) โดยเนื้อหาของคู่มือมีรายละเอียดที่มีความสำคัญและสอดคล้องกับกฎหมาย คำนึงความปลอดภัยอาชีวอนามัยและสภาพแวดล้อมในการทำงานในปัจจุบัน โดยจะเน้นที่ มาตรฐานการทำงานที่ปลอดภัยและมาตรการจัดการด้านสิ่งแวดล้อมเป็นสำคัญ ทั้งนี้เพื่อให้ พนักงานและผู้มีส่วนได้เสีย ได้รับความปลอดภัยในการทำงานและการใช้ชีวิตประจำวัน ตลอดจนเพื่อให้มีคุณภาพชีวิตในการทำงานที่ดีขึ้น

การปฏิบัติด้านความปลอดภัย อาชีวอนามัย และสภาพแวดล้อมในการทำงาน

พัฒนาการดำเนินงานในกระบวนการจัดการอาชีวอนามัยและความปลอดภัยให้สอดคล้องตามกฎหมาย กฎระเบียบ แนวปฏิบัติ และข้อบังคับต่างๆที่เกี่ยวข้อง

แนวปฏิบัติด้านความปลอดภัย อาชีวอนามัย และสภาพแวดล้อมในการทำงาน มีดังต่อไปนี้

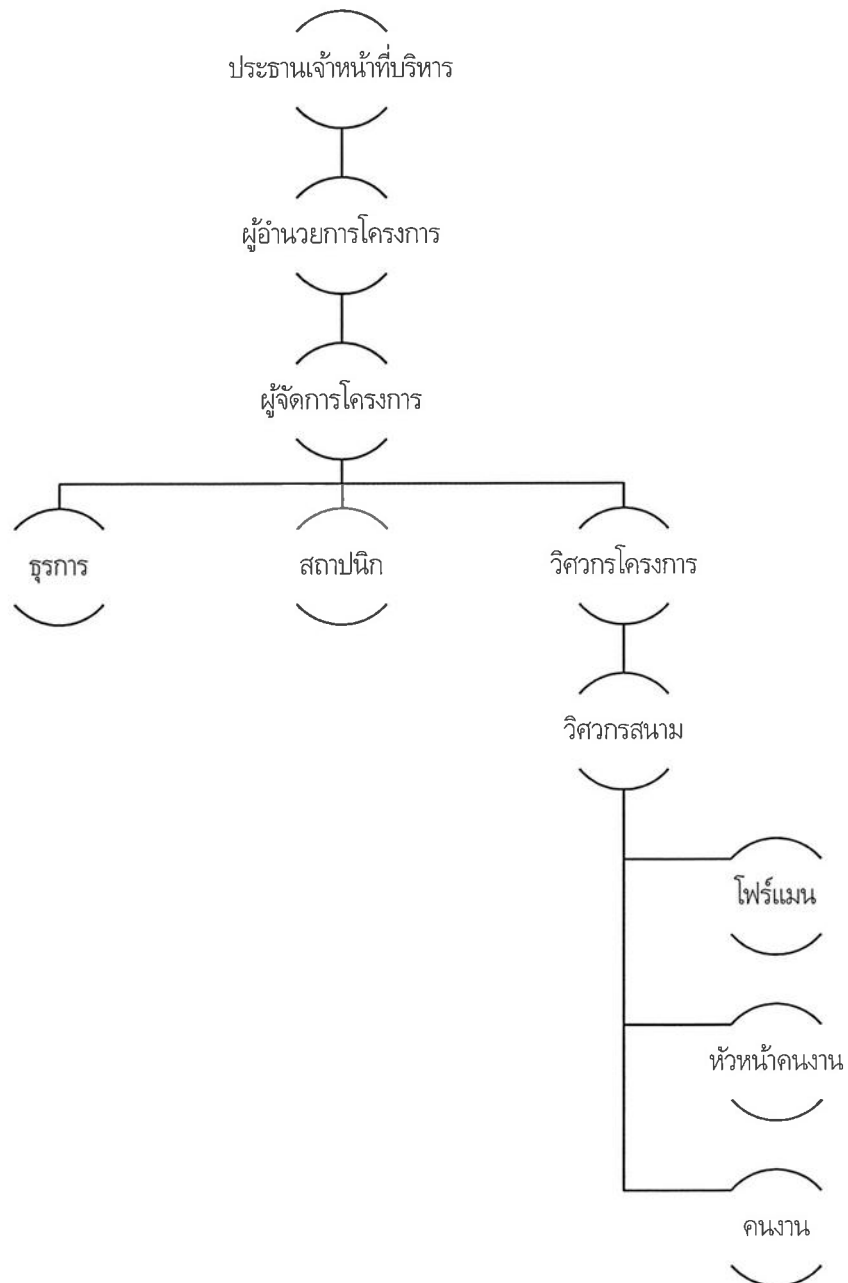
- ส่งเสริมให้พนักงาน คู่ค้า ผู้เกี่ยวข้อง ให้ตระหนักรู้และให้ความร่วมมือในการปฏิบัติตามมาตรฐานอาชีวอนามัยและความปลอดภัยในการทำงานตามที่ได้กำหนดไว้ เพื่อให้เกิดความปลอดภัยสูงสุดในการปฏิบัติงาน
- มีการติดตาม และประเมินผลการดำเนินงานด้านอาชีวอนามัยและความปลอดภัยในสถานที่ทำงานอย่างสม่ำเสมอ รวมถึงกำหนดในแผนประจำปีให้มีการจัดการอบรม ให้ความรู้ด้านอาชีวอนามัยและความปลอดภัย
- ตรวจสอบข้อบกพร่องในกระบวนการปฏิบัติงานด้านอาชีวอนามัยและความปลอดภัย ให้ปฏิบัติตามขั้นตอนที่กำหนดไว้ และประเมินความเสี่ยงความอันตรายต่างๆ เพื่อป้องกันและลดการเกิดอุบัติเหตุในสถานที่ทำงานได้อย่างมีประสิทธิภาพ
- จัดสภาพแวดล้อมในการทำงานให้มีความปลอดภัย ถูกสุขลักษณะ และสนับสนุนการจัดกิจกรรมที่ช่วยส่งเสริมสุขอนามัยที่ดีให้แก่พนักงานอย่างสม่ำเสมอ เช่น การจัดให้มีการตรวจสุขภาพประจำปี
- เปิดเผยและสื่อสารนโยบายและแนวทางปฏิบัติด้านอาชีวอนามัยและความปลอดภัยให้แก่บุคลากรทุกระดับภายในองค์กรได้รับทราบและปฏิบัติตามอย่างเคร่งครัด

เป้าหมายความปลอดภัย

“อุบัติเหตุร้ายแรงต้องเป็นศูนย์”

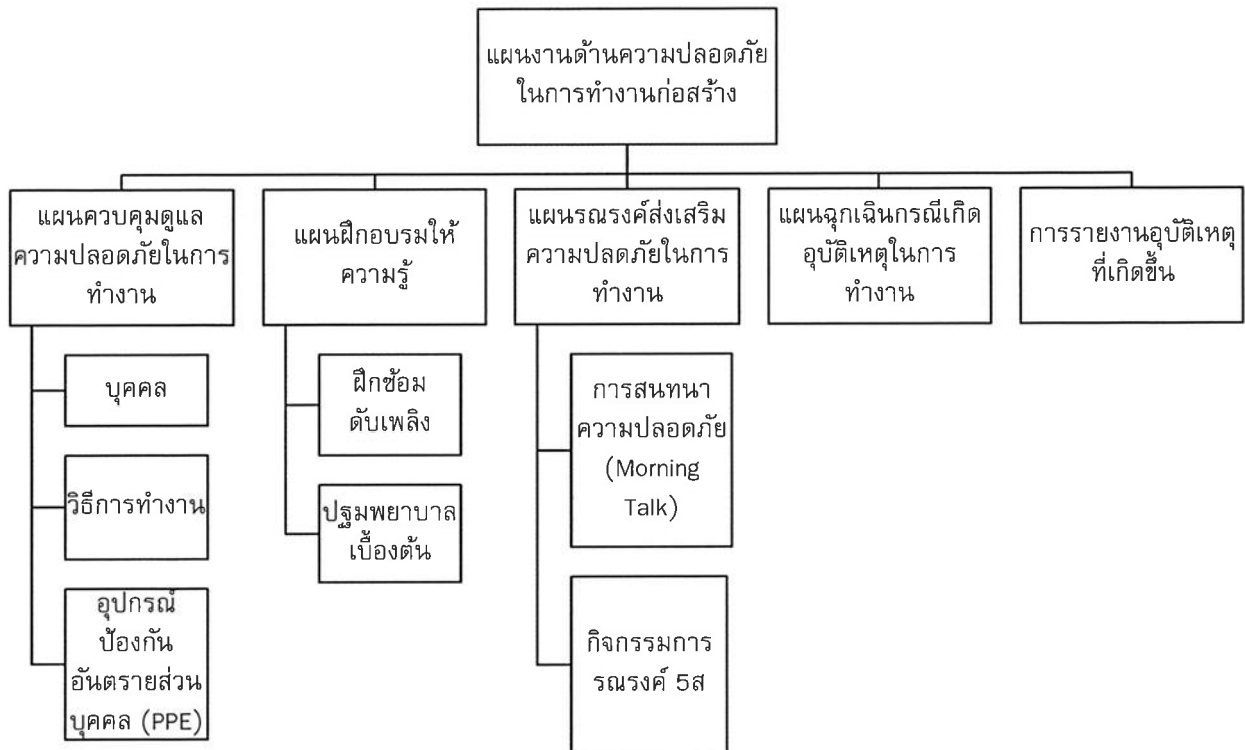
2. การจัดองค์กรความปลอดภัย ในงานก่อสร้าง และหน้าที่ความรับผิดชอบ

2.1 การจัดตั้งหน่วยงานความปลอดภัยในการทำงาน แสดงองค์ประกอบรวม ในรูปของแผนผังดังต่อไปนี้



3. โครงสร้างของแผนความปลอดภัยในการทำงานก่อสร้าง

แผนความปลอดภัยในการทำงานก่อสร้าง แบ่งเป็นแผนย่อย จำนวน 5 แผน ดังนี้



หมายเหตุ รายละเอียดของแต่ละแผนงานดู หัวข้อ 4 - 8

4. แผนควบคุมดูแลความปลอดภัยในการทำงาน

แผนควบคุมดูแลความปลอดภัยในการทำงาน ประกอบด้วย

4.1 กฎระเบียบทั่วไปด้านความปลอดภัย

4.2 กฎระเบียบด้านความปลอดภัย ชั้นพื้นฐานที่ผู้ปฏิบัติงานทุกคนภายในโครงการต้องปฏิบัติตาม

4.3 ข้อกำหนดด้านการใช้อุปกรณ์ป้องกันอันตรายส่วนบุคคล (PPE)

4.1 กฎระเบียบทั่วไปด้านความปลอดภัย (ผู้จัดการโครงการเป็นผู้รับผิดชอบ)

- 1) ต้องประชาสัมพันธ์ให้กับพนักงานทุกคนได้เข้าใจในนโยบายด้านความปลอดภัย ของบริษัท
- 2) ต้องจัดให้มีการแต่งตั้งคณะกรรมการความปลอดภัย
- 3) จัดให้มีการขอแผนความปลอดภัยในโครงการก่อสร้าง จากผู้รับเหมาในโครงการ เพื่อพิจารณาประกอบการทำแผนก่อสร้าง
- 4) จัดให้มีการบันทึกสถิติการบาดเจ็บจนต้องหยุดงานและเสียชีวิต พร้อมทั้งการรายงานอุบัติเหตุที่เกิดขึ้นต่อผู้บริหาร
- 5) จัดให้มีการทำแบบประเมินความเสี่ยงและโอกาสในการเกิดอันตรายในพื้นที่ก่อสร้าง ไตรมาสละครั้ง
- 6) โครงการต้องติดตั้งป้ายสัญลักษณ์ด้านความปลอดภัยต่างๆ บริเวณด้านหน้าโครงการ พร้อมกับป้ายสัญลักษณ์ด้านความปลอดภัยในพื้นที่ที่มีความเสี่ยงในการทำงานให้เหมาะสม
- 7) โครงการต้องจัดให้มีทางเข้า-ออกสำหรับพนักงาน แยกต่างหากจากทางเข้า-ออกของยานพาหนะ
- 8) โครงการต้องจัดให้มี รปภ. (พร้อมป้อม รปภ.) เพื่อดูแลระเบียบการเข้า-ออกของโครงการ โดยต้องมีระบบการแลกบัตรผ่าน เข้า-ออก ตรวจทรัพย์สินและเครื่องแต่งกายให้เรียบร้อยก่อนอนุญาตให้เข้า-ออกโครงการได้
- 9) โครงการต้องจัดให้มีระบบการเดินสายไฟฟ้าชั่วคราว (พร้อมแผนผังระบบไฟฟ้า ภายในโครงการ รวมทั้งต้องจัดให้มีการตรวจสอบสภาพอุปกรณ์ไฟฟ้า เครื่องจักรต่างๆ ให้เรียบร้อยและเป็นไปตามมาตรฐานที่กฎหมายกำหนด)
- 10) โครงการต้องจัดให้มีอุปกรณ์ป้องกันอันตรายส่วนบุคคล (PPE) ให้เพียงพอต่อการทำงาน
- 11) โครงการต้องจัดให้มีกิจกรรม Morning Talk เพื่อใช้ในการพูดคุยประเด็นปัญหาด้านความปลอดภัย หรือความเสี่ยงในการทำงาน
- 12) โครงการต้องจัดให้มีการอบรมด้านความปลอดภัย ให้กับ พนักงานทุกระดับ รวมทั้งผู้รับเหมา ก่อนให้เริ่มปฏิบัติงานภายในโครงการทุกครั้ง
- 13) โครงการต้องดูแลพื้นที่ในบริเวณเขตก่อสร้างและพื้นที่บริเวณบ้านพักทั้งหมด ให้สะอาดปลอดภัยและมีความเป็นระเบียบ รวมทั้งต้องกำหนดเส้นทางเดินที่ปลอดภัยภายในโครงการด้วย
- 14) โครงการต้องจัดให้มีระบบสาธารณสุขปโภค น้ำดื่ม ห้องน้ำและห้องส้วม ที่เพียงพอให้กับพนักงานในโครงการ

แบบประเมินการปฏิบัติงานด้านความปลอดภัยภายในโครงการช่วงก่อสร้าง (Safety OnConstruction)						
Site:		Location:			Date:	
ข้อ	รายการประเมิน	ระดับคุณภาพ			หมายเหตุ	
		2	1	0		
1	การบริหารจัดการด้านความปลอดภัยโครงการอย่างมีระบบ					
1.1	จัดกิจกรรมคณบดีและบุคลากรด้านความปลอดภัยเหมาะสมของผู้เสมอ				เกณฑ์การประเมิน	
1.2	จัดให้มีเจ้าหน้าที่ความปลอดภัยที่มีความรู้ความสามารถทุกฝ่ายครบถ้วน				2 = ปฏิบัติครบถ้วน	
1.3	จัดทำระบบตรวจสอบบุคคลเข้า-ออกโครงการ ได้มาตรฐาน				1 = ปฏิบัติบางส่วน	
1.4	จัดทำรายงานการประชุมปฏิบัติงานด้านความปลอดภัยรายสัปดาห์เดือน				0 = ไม่ปฏิบัติ	
1.5	ดำเนินการประเมินผลการปฏิบัติงานเป็นประจำทุกเดือน					
	รวม 10 คะแนน					
2	การบริหารจัดการด้านอาคารสถานที่และสภาพแวดล้อมในโครงการ					
2.1	จัดให้มีสำนักงานบริหารที่จอดรถโครงการเพียงพอ					
2.2	จัดให้มีห้องเก็บวัสดุอุปกรณ์และการบริหารจัดการของระบบ					
2.3	จัดให้มีห้องเก็บระบบบำบัดและระบบสุขาภิบาลในโครงการถูกสุขลักษณะ					
2.4	จัดให้มีห้องแจ้งเจ้าหน้าที่ผู้รับผิดชอบเรื่องสิ่งของทิ้งของหอ					
2.5	จัดให้มีสถานที่รับประทานอาหาร, น้ำดื่มสะอาดเพียงพอ					
	รวม 10 คะแนน					
3	การจัดกิจกรรมความปลอดภัย					
3.1	จัดให้มีการตรวจสอบความพร้อมในการแจ้งภัยก่อนเริ่มงานทุกวัน					
3.2	จัดให้มีกิจกรรมก่อนเข้าmorning talkก่อนการทำงานทุกสัปดาห์					
3.3	จัดการอบรมคนงานใหม่ก่อนเริ่มทำงานในโครงการทุกครั้ง					
3.4	ติดตาม/ตรวจสอบกิจกรรมการทำงานที่ไม่ปลอดภัย(Site walk)ทุกสัปดาห์					
3.5	ตรวจสอบกิจกรรมความปลอดภัยประจำวัน (To Inspect daily safety)					
	รวม 10 คะแนน					
4	การจัดการตรวจสอบกิจกรรมความปลอดภัย					
4.1	ตรวจเครื่องมือและอุปกรณ์ไฟฟ้าทุกสัปดาห์					
4.2	ตรวจระบบวงจรไฟฟ้า, สายไฟ, ผู้ควบคุมและอุปกรณ์เชื่อมต่อทุกสัปดาห์					
4.3	ตรวจชุดเครื่องจะเสาะเข็มและเครื่องจักรกลหนักงานตลอดเวลาก่อสร้าง					
4.4	ตรวจการติดตั้งเบมบั้งรั้ว, เหมบันไดรั้วความถี่รั้วรั้วทำงานเป็นประจำ					
4.5	การตรวจสอบอุปกรณ์Towercrane/Passenger ลิฟต์ตามกำหนดเวลา					
	รวม 10 คะแนน					

4.2 กฎระเบียบด้านความปลอดภัย ขั้นพื้นฐานที่ผู้ปฏิบัติงานทุกคนภายในโครงการต้องปฏิบัติตาม

- 1) พนักงานทุกคนต้องปฏิบัติตามกฎระเบียบด้านความปลอดภัยของบริษัทอย่างเคร่งครัด
- 2) พนักงานทุกคนต้องใส่เครื่องแบบตามที่บริษัทกำหนดให้เท่านั้น
- 3) ห้ามใส่กางเกงขาสั้นทำงาน ต้องเป็นกางเกงขายาวและ ไม่ขาดรุ่งริ่ง
- 4) ต้องสวมหมวกนิรภัยทุกครั้ง เมื่อเข้าในเขตก่อสร้าง
- 5) ต้องสวมรองเท้าหุ้มส้น (รองเท้านิรภัยหรือรองเท้าผ้าใบ ห้ามเหยียบส้นรองเท้าหรือสวมรองเท้าแตะ)
- 6) ต้องสวมเข็มขัดนิรภัยตลอดเวลา เมื่อทำงานบนที่สูง (ความสูงเกิน 2 เมตรขึ้นไป)
- 7) ห้ามนำสุรา ยาเสพติดทุกชนิด เข้ามาในเขตก่อสร้าง รวมทั้งผู้ที่มีอาการเมเมาหรือได้รับฤทธิ์ยา ดังกล่าวด้วย
- 8) ห้ามเล่นการพนันทุกชนิด ห้ามทะเลาะวิวาท ห้ามลักขโมย
- 9) ต้องเชื่อฟังและปฏิบัติตามคำแนะนำ คำสั่ง ของหัวหน้างานอย่างเคร่งครัด
- 10) ห้ามก่อไฟเพื่อวัตถุประสงค์ใดๆ ในเขตก่อสร้างโดยไม่ได้รับการอนุญาต
- 11) เครื่องมือและอุปกรณ์ จะต้องดูแลและตรวจสอบให้อยู่ในสภาพที่ดี พร้อมใช้งานอยู่เสมอ
- 12) รถยนต์ที่ใช้ในหน่วยงานต้องปฏิบัติตามป้ายจราจร และกำหนดความเร็วไม่เกิน 20 กม/ชม.

4.3 ข้อกำหนดด้านการใช้อุปกรณ์ป้องกันอันตรายส่วนบุคคล (PPE) ให้เหมาะสมกับงานแต่ละประเภทและการดูแลรักษา

1) ช่างเชื่อมโลหะ

- ต้องสวมปลอกแขนหนังยาว
- ต้องมีถุงมือสำหรับงานเชื่อม
- ต้องมีหน้ากากกันแสงหรือแว่นตา สำหรับงานเชื่อม

2) ช่างไม้

- ต้องมีแว่นตานิรภัยชนิดเลนส์ใส
- ต้องใส่ถุงมือผ้าชนิดที่เหมาะสมกับงานไม้

3) ช่างปูน

- ต้องใส่รองเท้าบูทยาว
- ต้องสวมถุงมือยาง
- ต้องใส่แว่นตานิรภัยชนิดเลนส์ใส

4) ช่างไฟฟ้า

- ต้องสวมถุงมือหนัง

5) ช่างเหล็ก

- ต้องมีแว่นตานิรภัยหรือแว่นครอบตาชนิดเลนส์ใส (ในขณะตัดเหล็ก)
- ถุงมือหนัง

6) พนักงานที่ทำงานบนที่สูงเกิน 2 เมตร ขึ้นไป

- ต้องมีเข็มขัดนิรภัย

การดูแลรักษาอุปกรณ์ PPE

- หมวกนิรภัย ไม่ทาสีหรือนำวัสดุอื่นมาติดที่หมวก , ไม่ใช้หมวกที่แตกลายงาหรือรองในหมวกฉีกขาด , ล้างด้วยน้ำสบู่ อย่างน้อยเดือนละครั้ง
- แว่นตานิรภัย ใช้แว่นที่ได้มาตรฐานเท่านั้น , ทำความสะอาดทุกวัน โดยใช้ผ้าสะอาดเช็ด และ ไม่ควรถูแรงเกินไป, เก็บไว้ในที่สะอาดและแห้ง , ไม่ควรใช้แว่นตานิรภัยที่มีรอยขีดข่วนทำให้มีปัญหาในการมองเห็น
- รองเท้านิรภัย พยายามหลีกเลี่ยงการถูกน้ำ , ทำความสะอาดโดยใช้ผ้าแห้งเช็ดและแกะเศษคดินที่ติดอยู่ที่พื้นรองเท้าทุกครั้ง , เก็บในที่ที่อากาศถ่ายเทสะดวก

5. แผนการฝึกอบรมความปลอดภัยในการทำงาน

แผนการฝึกอบรมความปลอดภัยในการทำงานก่อสร้าง ประกอบด้วย

5.1 การอบรมและฝึกซ้อมดับเพลิง

แนวปฏิบัติสำหรับกิจกรรม

- 1) พนักงาน หรือลูกจ้างทุกคนต้องได้รับการอบรมการดับเพลิง อย่างน้อย 1 ครั้ง/ปี โดยวิทยากรที่มีความเชี่ยวชาญ
- 2) หลังการอบรมทุกคนต้องทำแบบทดสอบคำถาม
- 3) ประเมินผลการอบรม และรายงานผลตามลำดับชั้นให้นายจ้างทราบ พร้อมข้อเสนอแนะ หลังการอบรม โดยเร็ว

5.2 การอบรมการปฐมพยาบาลเบื้องต้น

แนวปฏิบัติสำหรับกิจกรรม

- 1) พนักงาน หรือลูกจ้างทุกคนต้องได้รับการอบรมการปฐมพยาบาลเบื้องต้น อย่างน้อย 1 ครั้ง/ปี โดยวิทยากรที่มีความเชี่ยวชาญ
- 2) หลังการอบรมทุกคนต้องทำแบบทดสอบคำถาม
- 3) ประเมินผลการอบรม และรายงานผลตามลำดับชั้นให้นายจ้างทราบ พร้อมข้อเสนอแนะ หลังการอบรม โดยเร็ว

6. แผนรณรงค์ส่งเสริมความปลอดภัยในการทำงาน

แผนรณรงค์ส่งเสริมความปลอดภัยในการทำงาน ประกอบด้วย

6.1 การสนทนาความปลอดภัย (Morning Talk)

แนวปฏิบัติสำหรับกิจกรรม

- 1) จัดกิจกรรม 1 วันต่อสัปดาห์ ระยะเวลา 20-30 นาทีก่อนเริ่มปฏิบัติงาน
- 2) ลูกจ้าง และทุกคนที่เกี่ยวข้องร่วมกัน ณ จุดนัดหมายที่กำหนด ตามวัน เวลาที่ได้แจ้งให้ทราบอย่างพร้อมเพรียงกัน
- 2) หัวหน้างาน แจ้งเหตุการณ์หรือสถานการณ์ความปลอดภัย และข่าวสารที่เกี่ยวข้องกล่าวแสดงเจตนาธรรมณ์ ที่แสดงให้เห็นความห่วงใยให้ความสำคัญ และความจริงจังใจจริงใจในปัญหาต่าง ๆ ต่อลูกจ้างในระดับต่าง ๆ และรับฟังปัญหาต่าง ๆ โดยตรงจากลูกจ้างทุกระดับ
- 3) ลูกจ้าง หรือหัวหน้างานต้องมีส่วนร่วมในการแจ้งข่าว และบอกถึงเรื่องราวในงานหรือพื้นที่การทำงาน เพื่อเสนอความคิดเห็นโดยตรงต่อผู้บริหาร

6.2 กิจกรรมการรณรงค์ 5ส

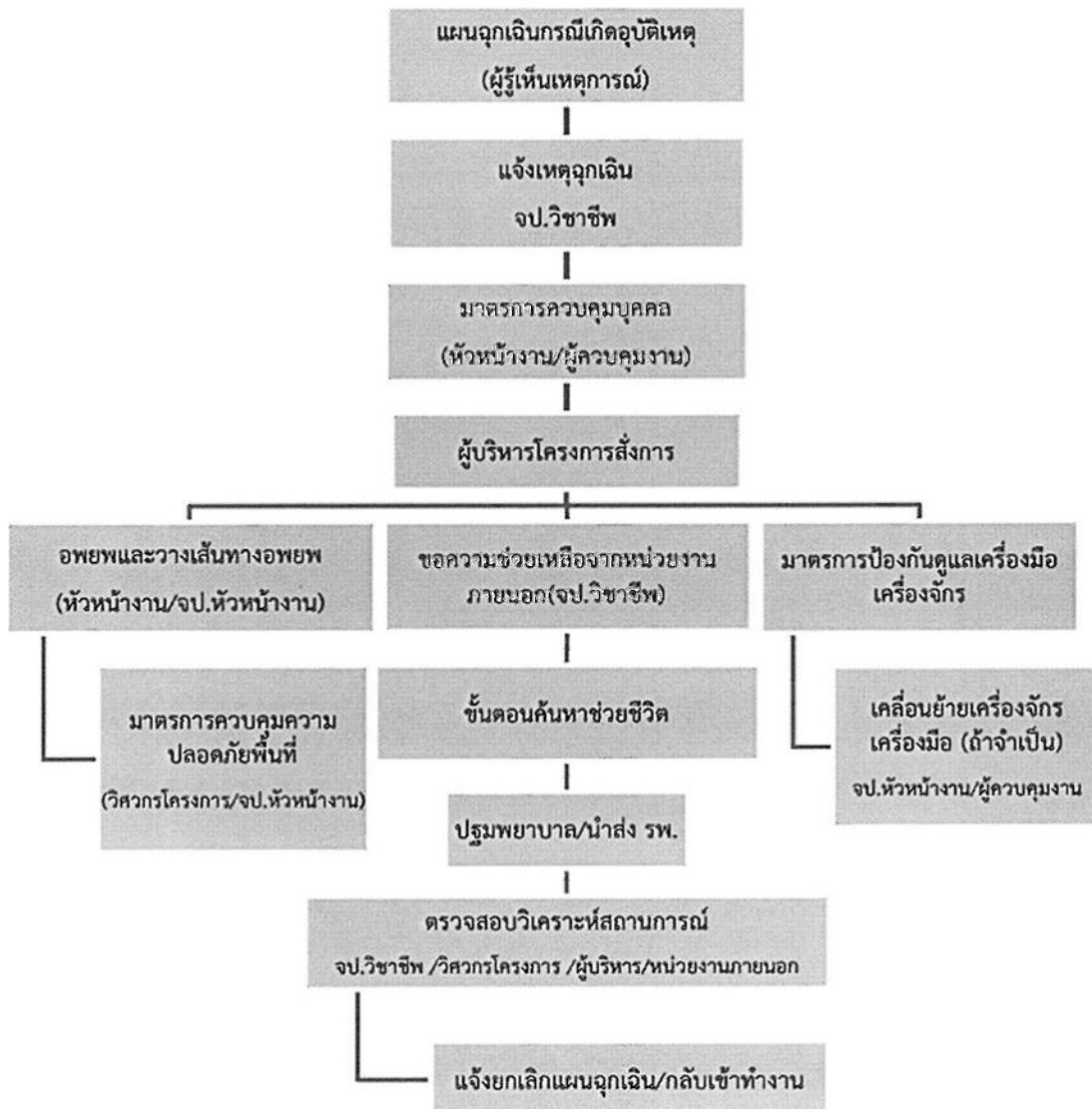
แนวปฏิบัติสำหรับกิจกรรม

- 1) จัดกิจกรรม 1 วันต่อสัปดาห์ ระยะเวลา 20-30 นาทีก่อนเริ่มปฏิบัติงาน
- 2) ลูกจ้าง และพนักงานทุกคนต้องจัดวางหรือจัดเก็บวัสดุก่อสร้าง เครื่องมือ และสิ่งของต่างๆในสถานที่ทำงานอย่างเป็นระบบเพื่อความ สะดวกปลอดภัยและคงไว้ซึ่งคุณภาพประสิทธิภาพในการทำงาน
- 3) ลูกจ้าง และพนักงานทุกคนต้องแยกของที่จำเป็นออกจากของที่ไม่จำเป็นและจัดของที่ไม่จำเป็นออกไปเป็นประจำทุกวัน
- 4) ลูกจ้าง และพนักงานทุกคนต้องทำความสะอาด (ปัด กวาด เช็ด ถู) เครื่องมือ เครื่องจักร อุปกรณ์ สถานที่ทุกวันก่อนเลิกงาน 20 นาที รวมทั้งจัดวางเครื่องมือและวัสดุก่อสร้างให้เป็นหมวดหมู่ก่อนเลิกงานแต่ละวัน
- 5) วิศวกรโครงการต้องจัดให้มีสถานที่ทิ้งขยะ ให้เป็นสัดส่วน มิดชิด และถูกสุขอนามัย รวมทั้งจัดให้มีระบบจัดเก็บหรือทำลายตามวงรอบที่เหมาะสม
- 6) หัวหน้างาน ต้องหมั่นตรวจตราการกองเก็บวัสดุก่อสร้าง เครื่องมือ ที่อาจเป็น อันตรายต่อการปฏิบัติงาน อยู่เป็นประจำ รวมทั้งตรวจตราให้คนงานเก็บของและทำความสะอาดหน่วยงานก่อสร้างให้สะอาดและเป็นระเบียบทุกวันก่อนเลิกงาน

คู่มือด้านความปลอดภัย อาชีวอนามัย และสภาพแวดล้อมในการทำงาน บริษัท บริทาเนีย จำกัด (มหาชน)

7. แผนฉุกเฉินกรณีเกิดอุบัติเหตุในการทำงาน

แผนผังแสดงการดำเนินการตามแผนฉุกเฉินกรณีเกิดอุบัติเหตุ



8. การรายงานอุบัติเหตุในการทำงาน

เป็นรูปแบบการรายงานของผู้เห็นเหตุการณ์ หรือผู้ที่ได้รับมอบหมายให้รายงานภายหลังจากการเกิดอุบัติเหตุอุบัติการณ์แล้ว โดยการรายงานให้เป็นหน้าที่ของหัวหน้างาน เพราะเป็นผู้ที่กำกับดูแลการปฏิบัติงานในหน่วยงานที่รับผิดชอบโดยตรง โดยกรอกแบบฟอร์มรายงานสถิติความปลอดภัยผ่าน Google Form ไตรมาสละ 1 ครั้ง และหากเกิดอุบัติเหตุให้กรอกข้อมูลลงแบบฟอร์มที่กำหนดและส่งให้กับส่วนงานความปลอดภัย เพื่อใช้ในการสอบสวนหาสาเหตุที่แท้จริงต่อไป

วัตถุประสงค์ของการรายงานอุบัติเหตุ/อุบัติการณ์

- เพื่อรวบรวมข้อมูลการเกิดอุบัติเหตุอุบัติการณ์
- เพื่อช่วยให้ทราบถึงสาเหตุของการเกิดอุบัติเหตุอุบัติการณ์ที่จะนำไปสู่การหามาตรการในการแก้ไขและป้องกัน เพื่อไม่ให้เกิดอุบัติเหตุ/อุบัติการณ์ซ้ำ
- เพื่อใช้เป็นข้อมูลประกอบในการสอบสวน และวิเคราะห์อุบัติเหตุอุบัติการณ์

การสอบสวนอุบัติเหตุอุบัติการณ์ เป็นหัวใจสำคัญของการป้องกันการเกิดอุบัติเหตุ ซึ่งจะดำเนินการให้มีการรายงาน การสอบสวนอุบัติเหตุ ควบคู่กับการดำเนินการรายงานอุบัติเหตุเบื้องต้นดังกล่าว ทั้งนี้เพื่อมุ่งหาสาเหตุและแนวทางการแก้ไข ป้องกันไม่ให้เกิดอุบัติเหตุขึ้นอีกในอนาคต ซึ่งต้องดำเนินการทันทีภายหลังจากที่เกิดเหตุการณ์ขึ้นหรือเร็วที่สุดที่สามารถจะดำเนินการได้

แบบการรายงานอุบัติเหตุ

วันที่รายงาน.....เดือน.....พ.ศ.

เรียน.....

ชื่อ-นามสกุล ผู้ประสบอุบัติเหตุ.....วันที่ประสบอุบัติเหตุ.....เวลา.....

ตำแหน่ง.....เพศ.....อายุ.....สถานที่ประสบอุบัติเหตุ.....

หน่วยงาน.....ผู้เห็นเหตุการณ์.....

ผลที่ได้รับจากอุบัติเหตุ : มีผู้บาดเจ็บ ไม่มีผู้บาดเจ็บ สูญเสียอวัยวะ

เสียชีวิต มีทรัพย์สินเสียหาย ไม่มีทรัพย์สินเสียหาย

อุบัติเหตุเกิดขึ้นได้อย่างไร (แจ้งเหตุการณ์ที่เกิดขึ้นให้ชัดเจนโดย บอกถึงสิ่งทำให้เกิดอุบัติเหตุ สิ่งที่ทำให้บาดเจ็บ และ ส่วนของร่างกายที่ได้รับบาดเจ็บ)

.....

สาเหตุสำคัญของการเกิดอุบัติเหตุ

ก. การกระทำที่ไม่ปลอดภัยของผู้ประสบอุบัติเหตุ คือ :

..... ๑. ปฏิบัติงานโดยไม่มีหน้าที่ ๘. ใช้เครื่องมืออุปกรณ์ที่กำหนดให้
..... ๒. ไม่ให้สัญญาณหรือให้สัญญาณผิด ๙. เก็บ บรรจุ ผสมอย่างไม่ปลอดภัย
..... ๓. ปฏิบัติงานด้วยความรวดเร็วที่ไม่ปลอดภัย ๑๐. เก็บ บรรจุ ผสมอย่างไม่ปลอดภัย
..... ๔. ดัดแปลงแก้ไขอุปกรณ์ความปลอดภัย ๑๑. ปรับ ทำความสะอาด หล่อลื่นเครื่องจักรเคลื่อนไหวย หรือ กระแสไฟฟ้า ความดันหรือมีสารเคมี
..... ๕. ใช้อุปกรณ์หรือเครื่องมือที่ชำรุด ๑๒. ปฏิบัติงานผิดขั้นตอนหรือทำงานผิดวิธี
..... ๖. ใช้อุปกรณ์หรือวัสดุอย่างไม่ปลอดภัยหรือ ๑๓. หยอกล้อหรือเล่นขณะปฏิบัติงานไม่ถูกต้อง
..... ๗. ไม่ใช้อุปกรณ์ป้องกันอันตรายส่วนบุคคล ๑๔. อื่นๆ

ข. สภาพการณ์ที่ไม่ปลอดภัย อันเป็นเหตุให้เกิดอุบัติเหตุ คือ :

..... ๑. อุปกรณ์ เครื่องจักร เครื่องมือชำรุด ๔. ขาดเครื่องกำบัง หรือเครื่องกำบังไม่เหมาะสม
..... ๒. สภาพสิ่งแวดล้อมไม่ปลอดภัย เช่น เสียงดัง ๕. เกิดจากสภาพภายนอกที่ควบคุมไม่ได้
..... ๓. จัดเก็บวัสดุไม่เรียบร้อย ๖. อื่นๆ

ข้อเสนอแนะแนวทางป้องกัน.....

.....

ลงชื่อ.....

()

หัวหน้างาน / ผู้คุมงาน/จป.วิชาชีพ

ทั้งนี้ รายละเอียดตามคู่มือฉบับนี้ ให้มีผลตั้งแต่วันที่ 29 ธันวาคม 2565 เป็นต้นไป



(นายสุรินทร์ สหชาติโกคานนท์)

ประธานเจ้าหน้าที่บริหาร